



► INFORME DE SOSTENIBILIDAD

PROSPERIDAD, PLANETA Y PERSONAS

2024

► EL GRUPO

Carta de presentación	3
Introducción	4
Perfil de organización empresarial	5
Propósito	6
Gobernanza y organigrama	7
Organización	8
Presencia Global	9
Alianzas, consorcios y colaboraciones	11
Certificaciones, sellos y reconocimientos	13
	14

► PROSPERIDAD, PLANETA Y PERSONAS

Grupos de interés	15
Análisis de materialidad	17
Establecimiento de Objetivos de Desarrollo Sostenible (ODS)	19
Desafíos Agenda 2030	21
	23

► GLOBAL REPORTING INITIATIVES (GRI)

GRI 1, 2 y 3	25
Información sobre empleados y otros trabajadores	26
Principio o enfoque de precaución	28
Principales impactos, riesgos y oportunidades	31
Valores, principios, estándares y normas de conducta	33
Mecanismos de asesoramiento y preocupaciones éticas	34
Identificación y gestión de impactos económicos, ambientales y sociales	35
	36

Acuerdos de negociación colectiva	37
Explicación del tema material y su cobertura	39
El enfoque de gestión y sus componentes	40
Evaluación del enfoque de gestión	41

GRI 200 ESTÁNDARES ECONÓMICOS

GRI 201 Desempeño económico	43
GRI 202 Presencia en el mercado	45
GRI 204 Prácticas de adquisición	48
GRI 205 Anticorrupción	50
GRI 207 Fiscalidad (impuestos, tasas y sanciones)	51
	52

GRI 300 ESTÁNDARES AMBIENTALES

GRI 302 Energía	53
GRI 303 Agua y aguas residuales	55
GRI 305 Emisiones	57
GRI 306 Residuos y vertidos	59
GRI 307 Cumplimiento legal	61
	62

GRI 400 ESTÁNDARES SOCIALES

GRI 401 Empleo	63
GRI 402 Relaciones trabajadores-empresa	65
GRI 403 Salud y seguridad en el trabajo	72
GRI 404 Formación y enseñanza	74
GRI 405 Diversidad e igualdad de oportunidades	76
GRI 406 No discriminación	78
	80

Índice

EL GRUPO





Fernando Marco
Presidente
GRUPO MARCO

Carta de presentación

Buenos días,

Me complace presentaros el Informe de Sostenibilidad de 2024, y compartir con vosotros/as la información relativa al impacto social, económico, ambiental y laboral, generado por el desempeño de la actividad empresarial de Grupo Marco.

En este 2024 se han producido avances muy importantes en la actividad del Grupo, consolidando el área de negocio del sector de la energía renovable, con la ejecución de importantes proyectos eólicos y fotovoltaicos, y potenciando el crecimiento de las áreas de minería y filtrado de agua. En este sentido, hemos iniciado un proceso de ampliación de nuestras instalaciones con importantes inversiones que permitirán incrementar significativamente su capacidad productiva, minimizar el impacto en el Medio Ambiente, e incrementar la seguridad de las instalaciones.

En Grupo Marco hemos afrontado, el reto de compatibilizar el crecimiento de nuestra actividad con la implantación de procedimientos y sistemas que minimicen su impacto ambiental y garanticen la sostenibilidad de nuestras operaciones. Contamos para ello con la colaboración de proveedores de confianza, apostando por la proximidad de los servicios y productos para mejorar la eficiencia y reducir nuestra huella ambiental, así como con la fortaleza del trabajo en equipo y la sinergia entre las empresas que forman Grupo Marco.

El Grupo, está centrando sus esfuerzos en reducir la huella de carbono y minimizar su impacto respecto al Medio Ambiente. Para ello, se está llevando a cabo el cálculo de la huella de carbono en aquellas empresas del Grupo que más impacto tienen, y se ha diseñado un plan de acción que incluye diversas inversiones orientadas a reducir la huella de carbono y ser más sostenibles. Como parte de este compromiso, el Grupo aspira a alcanzar un escenario de compensación de la Huella de Carbono, consolidando así su responsabilidad con el medio ambiente.

El área de Recursos Humanos, y ante su importancia estratégica, está trabajando en el refuerzo y rejuvenecimiento de la plantilla, con la incorporación de personal en formación y focalizándose en la retención del talento, con un Plan de Formación ambicioso, y el desarrollo de planes de carrera y conciliación, así como en la implementación del plan de igualdad, y su seguimiento.

Queremos hacer de Grupo Marco una organización referente por su amplia gama de servicios al cliente, la calidad de sus trabajos, la capacidad técnica y la profesionalidad humana, y diferenciarnos por la manera sostenible y responsable de realizar nuestras actividades. Para esto, hemos reforzado el área de comunicación (tanto interna como externa) del Grupo y de las empresas que lo componen, para visibilizar lo que somos y lo que queremos ser (Misión, Visión y Valores).

Este año, más que nunca, quiero agradecerlos a todos/as los que formáis parte de nuestro Grupo, el esfuerzo realizado para seguir avanzando en este camino.

Gracias a todos/as.



Introducción

La información contenida en este informe recoge por tanto aquellos aspectos relevantes requeridos por la ley (aspectos medioambientales, sociales y laborales) de la compañía durante el ejercicio 2024, empleando para ello los estándares de reporting para el cálculo de los indicadores no financieros GRI (Global Reporting Initiative).

Los datos recogidos en el presente informe se corresponden a las empresas de GRUPO MARCO con domicilio en España.

► Perfil de organización empresarial

GRUPO MARCO es un grupo empresarial de gran solidez y se caracteriza por un equipo humano motivado y eficaz así como por su garantía de calidad, el uso de medios técnicos de última tecnología y el compromiso con sus clientes.

Ofrecemos una amplia gama de servicios en obra civil, edificación, energías renovables, obras de regadío, calderería hidráulica y sistemas de filtrado, fabricación de áridos y hormigones, maquinaria pesada para minería y obra pública, perforación y voladura, valorización de residuos, instalaciones aeroportuarias, prefabricación pesada de hormigón y minería en todos sus ámbitos.



600+

trabajadores



13

empresas en
España • 4
en el Extranjero



• de **30**
años de
trayectoria



3
países en los que
tiene presencia

Propósito

GRUPO MARCO tiene una Misión y una Visión claramente definidas y sus actuaciones se rigen por los Valores compartidos por toda la organización.

Misión

Creer de forma sostenible y rentable en los sectores de la construcción, las energías renovables, la minería, la promoción y la industria, en todas sus modalidades; creando valor para nuestros empleados, administraciones públicas, clientes privados y proveedores, contribuyendo al progreso de los territorios en los operamos.

Visión

Ser el socio y proveedor de referencia en los sectores de la construcción, de las energías renovables, de la minería, de la promoción y de la industria, elegido, tanto por administraciones públicas como clientes privados, para el desarrollo de sus proyectos, creando una relación de confianza a largo plazo e innovando en soluciones, servicios, procesos y sistemas de gestión.

Valores y principios:

Las personas

- Respetamos y valoramos a las personas
- Promovemos su seguridad
- Potenciamos su desarrollo
- Fomentamos el trabajo en equipo y un clima de confianza
- Conciliamos la vida laboral y profesional
- Fomentamos la participación

Compromiso y trabajo bien hecho

- Tenemos un alto grado de exigencia
- Nos comprometemos a realizar nuestro trabajo con excelencia, mejorando de forma continua
- Buscamos establecer relaciones de largo plazo con nuestros clientes
- Ofrecemos soluciones integrales e innovadoras

Vocación de liderazgo

- Dedicamos esfuerzos y recursos a crecer y a consolidarnos como un Grupo de referencia en los sectores en los que operamos
- Fomentamos y valoramos la contribución, la iniciativa y, la asunción de responsabilidades

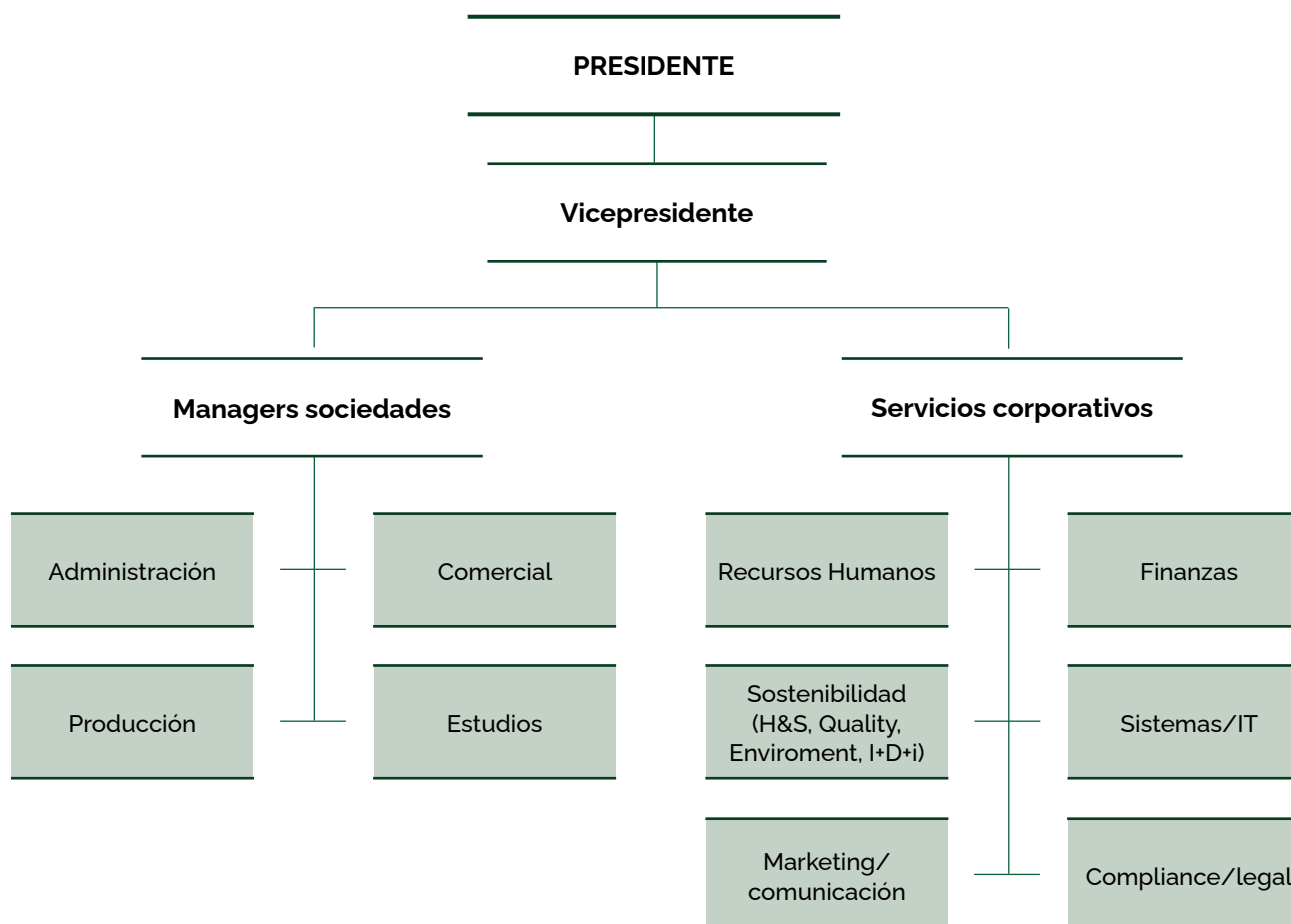
Responsabilidad y desarrollo sostenible

- Actuamos con transparencia
- Nos esforzamos en minimizar nuestro impacto en el medio ambiente
- Buscamos generar un efecto positivo en los territorios en los que operamos

Gobernanza y organigrama

Un equipo humano motivado y eficaz

GRUPO MARCO cuenta con el talento necesario en todos los ámbitos de la organización para ayudar a cumplir su propósito.





Organización

Una alianza que suma

GRUPO MARCO tiene su origen en la empresa fundada por Joaquín Marco Salazar en Binéfar (Huesca) en el año 1988. El Grupo, constituido como tal en el año 2010, es el resultado de la integración de varias empresas con un accionariado similar, con el fin de aprovechar sinergias y promover su crecimiento.

Organización

El Grupo abarca cinco ramas de actividad: construcción, industria, renovables, minería y promoción, con empresas independientes, con especializaciones muy definidas y gestión autónoma.



Presencia Global

En la actualidad, GRUPO MARCO se encuentra en pleno proceso de consolidación internacional, operando en diversos países como Italia, Senegal y Colombia.



MERCADO NACIONAL GRUPO MARCO ESPAÑA

- **ALVIPRE FACTORY SL**
Pol. Armentera 64, 22400 Monzón (Huesca) España
- **ARIDOS Y PLANTAS, SL**
Avd. Ntra. Sra. del Pilar, n 31. 22500 Binéfar (Huesca) España
- **DESARROLLOS INMOBILIARIOS PROHABITAT, SL**
Avd. Ntra. Sra. del Pilar, n 31. 22500 Binéfar (Huesca) España
- **GENERAL DE MAQUINARIA Y EXCAVACION, SLU**
Avd. Ntra. Sra. del Pilar, n 31. 22500 Binéfar (Huesca) España
- **INDUTEC INSTALACIONES Y ENERGÍA, SA**
PLAZA-C/ Messina 5, 50197 (Zaragoza) España
- **INTERMAQ 2012, SA**
Avd. Ntra. Sra. del Pilar, n 31. 22500 Binéfar (Huesca) España
- **ITM WATER SYSTEMS, S.A.**
C/ Armentera 99, 22400 Monzón (Huesca) España
- **MARCO INFRAESTRUCTURAS Y MEDIO AMBIENTE, SA**
PLAZA-C/ Messina 5, 50197 (Zaragoza) España
- **PRODUCTOS MINERALES PARA LA INDUSTRIA, SA**
PLAZA-C/ Messina 5, 50197 (Zaragoza) España
- **RECICLADOS DEL PIRINEO, SA**
Avd. Ntra. Sra. del Pilar, n 31. 22500 Binéfar (Huesca) España
- **TRAMAR TRANSPORTES ESPECIALES, SL**
Avd. Ntra. Sra. del Pilar, n 31. 22500 Binéfar (Huesca) España
- **VIALS I MEDI AMBIENT, SA**
C/ Santander 101, planta 4 (Barcelona) España
- **VOLADURAS Y EXPLOSIVOS, SL**
Avd. Ntra. Sra. del Pilar, n 31. 22500 Binéfar (Huesca) España

Presencia global

MERCADO INTERNACIONAL GRUPO MARCO

Pais	Nombre Corporativo
ITALIA	• GME ITALIA
ITALIA	• INDUTEC INSTALACIONES Y ENERGÍA
COLOMBIA	• GME COLOMBIA
SENEGAL	• INTERMAQ

► Alianzas, consorcios y colaboraciones

Entidades financieras

UTE's

Partners

Socios

Proveedores



Certificaciones, sellos y reconocimientos

- **ISO 9001:** Sistema de Gestión de la Calidad.
- **ISO 14001:** Sistema de Gestión Ambiental.
- **ISO 45001:** Sistemas de gestión de la seguridad y salud en el trabajo.
- **UNE 166002:** Sistema de Gestión de I+D+i.
- **UNE EN 12620:** Áridos para hormigón.
- **UNE EN 13043:** Áridos para mezclas bituminosas y tratamientos superficiales de carreteras, aeropuertos y otras zonas pavimentadas.
- **UNE EN 13139:** Áridos para morteros.
- **UNE EN 13242:** Áridos para capas granulares y capas tratadas con conglomerados hidráulicos para uso en capas estructurales de firmes.
- **UNE EN 19650:** Building information modeling (BIM)
- **EN 12843:** Productos prefabricados de hormigón. Mástiles y postes.
- **EN 13225:** Productos prefabricados de hormigón. Elementos estructurales lineales.
- **EN 15050:** Productos prefabricados de hormigón. Elementos para puentes.
- **EN 15258:** Productos prefabricados de hormigón. Elementos de muros de contención.
- **DCOR** "Instalación Sistemas de Postesado".
- **Sello de Cálculo** de la huella de carbono.
- **RSA:** Responsabilidad Social Aragón



PROSPERIDAD, PLANETA Y PERSONAS



Grupos de interés

En GRUPO MARCO, identificamos a nuestros grupos de interés con el fin de conocer sus necesidades y expectativas.

Su integración es una de las herramientas más importantes para llevar a cabo una gestión socialmente responsable de nuestra actividad.

Por ello, nuestro compromiso contribuye a que nos esforcemos en construir relaciones de confianza sólidas con nuestros grupos de interés para crear un valor sostenible a través de un diálogo fluido y participativo.



Grupos de interés

Internas

Socios

Relación basada en la confianza, gestión responsable, transparente y honesta. Retorno de la inversión, en términos tangibles e intangibles, rentabilidad suficiente.

Empresas del Grupo

Beneficio mutuo, apoyo, condiciones ventajosas.

Colaboradores internos

Entorno de trabajo óptimo, productivo y saludable. Retribución justa y estabilidad laboral. Instrucciones claras. Posibilidad de reconocimiento y desarrollo. Pago de nóminas a tiempo. Posibilidades de crecimiento y participación en generar conocimiento y desarrollar proyectos innovadores.

Clientes

Cumplimiento especificaciones y criterios de calidad. Ajuste a las necesidades /expectativas con servicios personalizados. Precios coherentes. Proactividad por parte de Grupo Marco en la aportación de soluciones eficientes, sostenibles e innovadoras en los sistemas de ejecución, los procesos, los productos / servicios y la relación con clientes.

Entorno

Partners / UTE's

Empresas que colaboran con nosotros habitualmente o UTE's, y que conocen como somos, con ellos conseguimos ser mas competitivos. Comunicación bidireccional, retroalimentación y transparencia. Generar sinergias de innovación que aporten valor a ambas partes, facilitando la concreción y realización de ideas.

Proveedores

Claridad en la comunicación de especificaciones. Evaluación objetiva y transparente. Relación mutuamente beneficiosa. Fiabilidad en la gestión administrativa, relaciones a largo plazo. Pago puntual. Aportación de ideas para la mejora de la prestación de productos y servicios.

Administración

Cumplimiento normativo. Cumplimiento de obligaciones fiscales y colaboración y transparencia.

Contexto

Competencia

Competencia honesta y transparente. Gestión ética, evitando competencia desleal, generar sinergias.

Sociedad

Impacto positivo en el territorio. Ética y transparencia en la gestión. Mínimo ruido, cero emisiones al aire. Generación de empleo. Desarrollo de soluciones innovadoras y que aporten valor social.

Análisis de materialidad

Objetivo

Conocer cuáles de los asuntos de la responsabilidad social son los más importantes para los grupos de interés y tienen un mayor impacto en la estrategia del Grupo.

Método

Hemos realizado una consulta a una muestra compuesta por 498 integrantes de los grupos de interés y del máximo órgano de gobierno de la organización empresarial

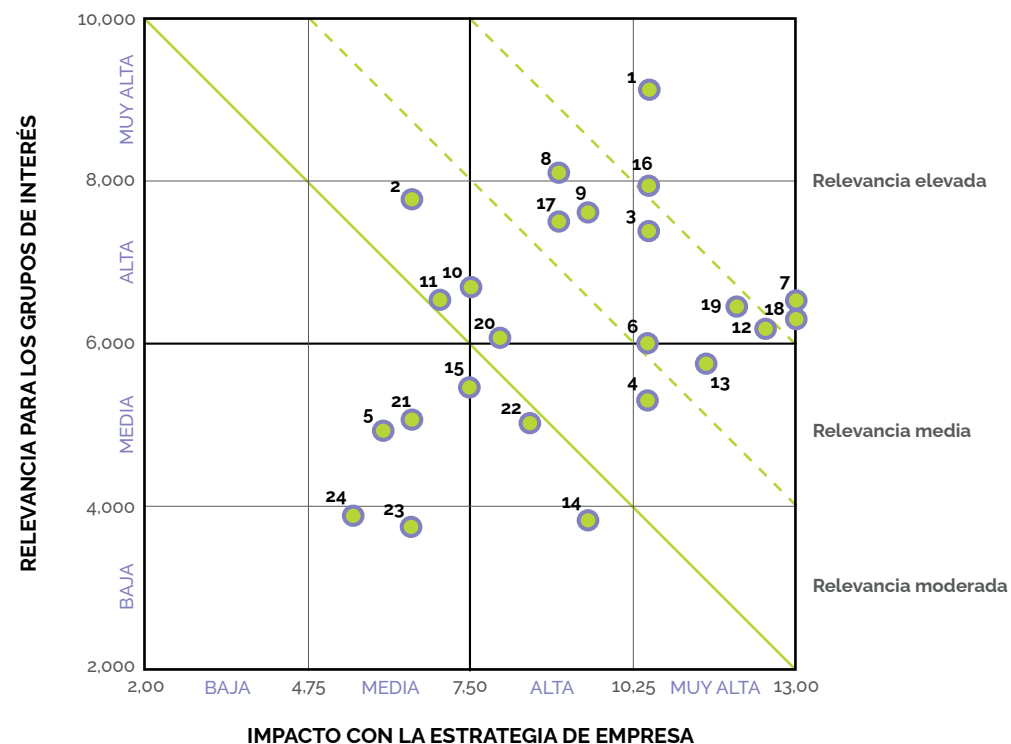
Contenido a reportar

Bloques	Importancia	Nº	Asuntos GRI evaluados
ECONÓMICO	ELEVADA	1	Gestión de Residuos (Reutilizar/reciclar)
ECONÓMICO	ELEVADA	7	Cumplimiento legal/fiscal
ECONÓMICO	MEDIA	3	Mejorar la profesionalidad
ECONÓMICO	MEDIA	6	Políticas anticorrupción
ECONÓMICO	MODERADA	4	Proveedores de proximidad
ECONÓMICO	MODERADA	2	Puntualidad en cobros y pagos
AMBIENTALES	MEDIA	12	Gestión de Residuos (Reutilizar/reciclar)
AMBIENTALES	MEDIA	8	Consumo responsable de materiales
AMBIENTALES	MEDIA	9	Eficiencia energética renovable
AMBIENTALES	MEDIA	13	Código de buenas prácticas ambientales
AMBIENTALES	MODERADA	10	Consumo y tratamiento del agua
AMBIENTALES	MODERADA	11	Reducción Emisiones GEI
SOCIALES	ELEVADA	18	Código Ético en la empresa
SOCIALES	ELEVADA	16	Generar talento
SOCIALES	MEDIA	19	Plan de Igualdad de género
SOCIALES	MEDIA	17	Formación continua
SOCIALES	MODERADA	20	No discriminación

Análisis de materialidad

Resultado matriz de materialidad

100 respuestas obtenidas Nivel de participación: +/- 20%



Selección de los relevantes

ANÁLISIS DE MATERIALIDAD

	Nº	Asuntos GRI evaluados	Relevancia	Impacto
IMPORTANCIA ELEVADA	1	Estabilidad económica	10,50	9,115
	7	Cumplimiento legal/fiscal	13,00	6,531
	18	Código Ético en la empresa	13,00	6,323
	16	Generar talento	10,50	7,948
IMPORTANCIA MEDIA	12	Gestión de Residuos (Reutilizar/reciclar)	12,50	6,188
	19	Plan de Igualdad de género	12,00	6,448
	3	Mejorar la profesionalidad	10,50	7,375
	8	Consumo responsable de materiales	9,00	8,094
	9	Eficiencia energética renovable	9,50	7,635
	13	Código de buenas prácticas ambientales	11,50	5,760
	17	Formación continua	9,00	7,510
	6	Políticas anticorrupción	10,50	6,010
IMPORTANCIA MODERADA	4	Proveedores de proximidad	10,50	5,313
	2	Puntualidad en cobros y pagos	6,50	7,771
	10	Consumo y tratamiento del agua	7,50	6,698
	20	No discriminación	8,00	6,073
	11	Reducción Emisiones GEI	7,00	6,542

Establecimiento de Objetivos de Desarrollo Sostenible (ODS)

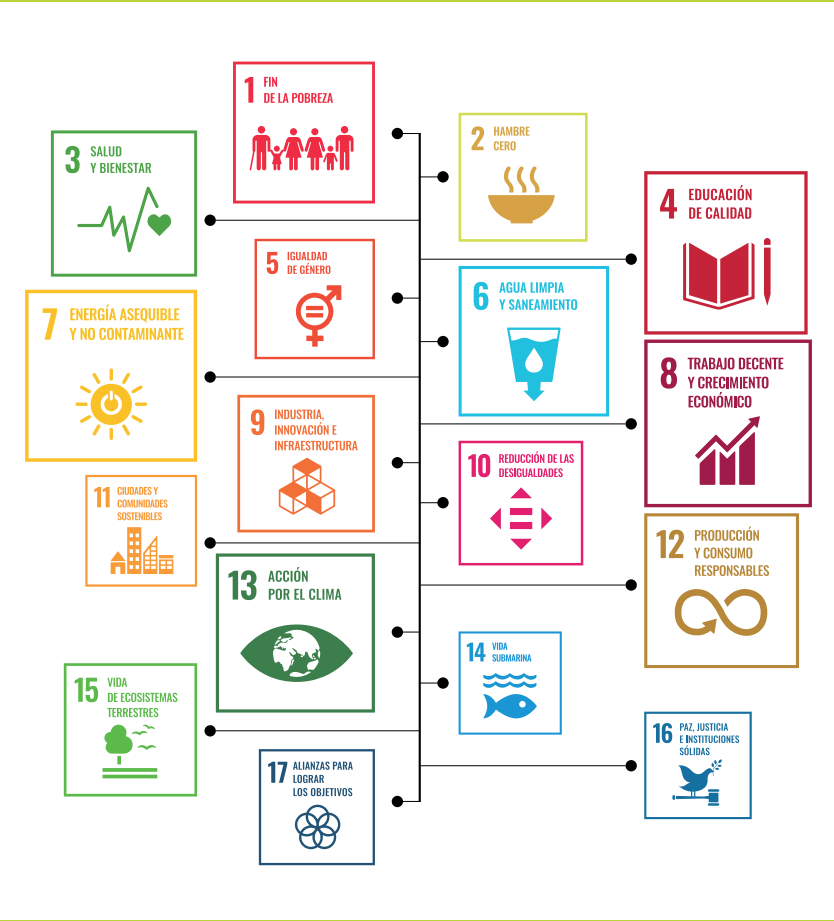


Con el propósito de alinear nuestras acciones de responsabilidad social con los ODS, hemos querido conocer cuáles son los que les resultan más importantes a nuestros grupos de Interés.

Para realizar la consulta de la manera más cómoda y ágil, hemos incluido tres preguntas sobre los ODS económicos, sociales y ambientales dentro de la encuesta de análisis de materialidad mencionada en el apartado anterior.

Establecimiento de Objetivos de Desarrollo sostenible (ODS)

Resultado de la encuesta sobre los ODS



ODS más relevantes para nuestros Grupos de Interés



Nº	ODS	Temas
7	Energía asequible y no contaminante	• AMBIENTAL
8	Trabajo decente y crecimiento económico	• ECONÓMICO
4	Educación de calidad	• SOCIAL
13	Acción por el clima	• AMBIENTAL
12	Producción y consumo responsable	• ECONÓMICO
6	Agua limpia y saneamiento	• AMBIENTAL
3	Salud y bienestar	• SOCIAL
1	Fin de la pobreza	• SOCIAL
9	Industria, innovación e infraestructuras	• ECONÓMICO

ODS de GRUPO MARCO



Desafíos Agenda 2030

Retos sostenibles
de GRUPO MARCO 2020-2025

Personas



Planeta



Prosperidad



Retos sostenibles de GRUPO MARCO 2020-2025

Personas



- ✓ Lograr la igualdad de remuneración por trabajo de igual valor para todas las mujeres y hombres – ODS 1
- ✓ Eliminar el consumo de sustancias adictivas y de alcohol por personas empleadas – ODS 3
- ✓ Promover un entorno de trabajo seguro y sin riesgos para todas las personas – ODS 3
- ✓ Reducir los accidentes en la conducción de vehículos – ODS 3
- ✓ Potenciar la formación realizada por el personal del GRUPO – ODS 4

Planeta



- ✓ Optimizar el consumo de agua tanto en los procesos industriales como en las instalaciones empresariales – ODS 6
- ✓ Adecuar, en la medida de lo posible, las instalaciones a una energía asequible, segura, sostenible y moderna – ODS 7
- ✓ Mejorar la capacidad de aceptación a los efectos del cambio climático y desastres naturales – ODS 13
- ✓ Lograr el uso eficiente de los recursos naturales – ODS 13

Prosperidad



- ✓ Fomentar la profesionalización de las personas para aumentar sus competencias y empleabilidad – ODS 8
- ✓ Aumentar la productividad económica mediante la modernización, innovación y diversificación – ODS 9
- ✓ Mejorar la sostenibilidad adoptando procesos industriales limpios y ambientalmente racionales – ODS 9
- ✓ Promover y/o construir infraestructuras fiables, sostenibles, resilientes y de calidad, de acceso equitativo para todos – ODS 12
- ✓ Promover prácticas de adquisición sostenibles – ODS 12
- ✓ Que el 100% de la energía consumida provenga de fuentes renovables – ODS 12
- ✓ Reducir el consumo de energía por puesto de trabajo – ODS 12

► Global reporting initiatives (GRI)

Bloques de contenido del Informe

Este informe reporta información relevante para nuestros grupos de interés, con el propósito de que les sea útil para tomar de decisiones.

El documento se ha elaborado según los principios de elaboración de informes de la "Global Reporting Initiative" GRI que son:

Relevancia, claridad, exhaustividad, precisión, equilibrio, comparabilidad, fiabilidad y puntualidad,

El informe destina una hoja a cada servicio / actividad realizada durante el ejercicio objeto del estudio, incluye la descripción de la actividad, el objetivo a largo plazo por el cual se realiza, el indicador que utilizamos para valorar el resultado y los datos obtenidos en los últimos ejercicios 2019, 2020 y 2021, período objeto de análisis.

Los contenidos aparecen agrupadas en los tres bloques temáticos de los informes de sostenibilidad:

GRI 1
FUNDAMENTOS

GRI2
CONTENIDOS GENERALES

GRI3
CONTENIDOS MATERIALES

GRI 200
ESTÁNDARES ECONÓMICOS

GRI 300
ESTÁNDARES AMBIENTALES

GRI 400
ESTÁNDARES SOCIALES

GRI 1
FUNDAMENTOS

GRI 2
CONTENIDOS
GENERALES

GRI 3
TEMAS
MATERIALES



GRI 1 Fundamentos

GRI 2 Contenidos generales

GRI 3 Temas materiales



Retos a los que contribuye



Contenido

Información sobre empleados y otros trabajadores
Principio o enfoque de precaución
Valores, principios, estándares y normas de conducta
Mecanismos de asesoramiento y preocupaciones éticas
Identificación y gestión de impactos económicos, ambientales y sociales
Acuerdos de negociación colectiva
Explicación del tema material y su cobertura
El enfoque de gestión y sus componentes
Evaluación del enfoque de gestión

Información sobre empleados y otros trabajadores

GRUPO MARCO, no sería nada sin sus empleados y empresas colaboradoras que aportan empleados. Como los trabajos se realizan en 5 grandes áreas: Construcción, Renovables, Industria, Minería y Promoción, y a nivel nacional e internacional, la rotación de los empleados es importante.

Desde el GRUPO MARCO, se apuesta por la continuidad y versatilidad de los empleados.

Retos a los que contribuye



En estos años el objetivo es estabilizar la plantilla con contratos fijos, y motivados en su puesto de trabajo. La igualdad por sexo resulta difícil de alcanzar, ya que en determinados perfiles no existe posibilidad de contratación equilibrada.

La selección de personal es uno de los pilares del Grupo, para incorporar nuevos talentos y no dejar pasar la oportunidad de contratar empleados con conocimientos y experiencia. En 2024 el mercado laboral ha sido inestable a la hora de contratar o retener personal.

Información sobre empleados y otros trabajadores

DISTRIBUCIÓN DE EMPLEADOS PROMEDIO SEGÚN CLASIFICACIÓN PROFESIONAL ESPAÑA

2022	Total	%
Administración	57	11
Producción	312	59
Técnicos	160	30
TOTAL GENERAL	529	100

2023	Total	%
Administración	51	9
Producción	358	61
Técnicos	177	30
TOTAL GENERAL	586	100

2024	Total	%
Administración	56	9
Producción	377	62
Técnicos	180	29
TOTAL GENERAL	613	100

TOTAL EMPLEADOS POR SEXO

2022	Total	%
Nº Hombres	453	86
Nº Mujeres	76	14
TOTAL GENERAL	529	100

2023	Total	%
Nº Hombres	501	85
Nº Mujeres	85	15
TOTAL GENERAL	586	100

2024	Total	%
Nº Hombres	525	86
Nº Mujeres	88	14
TOTAL GENERAL	613	100



Información sobre empleados y otros trabajadores

TRABAJADORES FIJOS Y TEMPORALES	2022			2023			2024		
	Fijos	Temporales	Total	Fijos	Temporales	Total	Fijos	Temporales	Total
MOPSA	21,07	4,1	25,17	13,29	1,37	14,66	0	0	0
TRAMAR	8,04	0,93	8,97	8,39	0	8,39	8,37	0,3	8,67
ARIPLAN	8,13	2,77	10,9	12,47	1,85	14,32	14,55	1,76	16,31
VOLEX	11,85	1,6	13,45	14,97	0	14,97	18,71	0	18,71
PROMINDSA	25,91	3,39	29,3	28,81	0,76	29,57	32,28	1,95	34,23
VIMASA	13,68	1,03	14,71	17,4	0	17,4	15,38	0	15,38
RDP	1	0	1	1	0	1	1	0	1
GME	82,47	15,1	97,57	107,3	0,31	107,61	125,18	0,59	125,77
GRUPO MARCO	16,32	0,05	16,37	17,82	0,69	18,51	19,97	0,97	20,94
INTERMAQ	1,15	0	1,15	1,08	0	1,08	1	0	1
PROHABITAT	3	0	3	3	0	3	3	0	3
ALVIPRE	45,38	26,78	72,16	62,18	19,7	81,88	67,98	3,81	71,79
MAINSA	89,98	42,44	132,42	120,71	11,81	132,52	146,75	4,67	151,42
INDUTEC INT	36,19	5,41	41,6	49,06	2,6	51,66	64,71	2,07	66,78
INDUTEC SEG	0,5	0	0,5	0,5	0	0,5	0	0	0
INTRAMESA	29,23	11,95	41,18	35,38	2,1	37,48	41,4	1,87	43,27
OFF SITE	6,68	1,8	8,48	9,33	0,19	9,52	10,91	0	10,91
Total	400,58	117,35	517,93	502,69	41,38	544,07	571,19	17,99	589,18
Porcentaje %	77,35	22,66	100,00	92,39	7,61	100,00	96,95	3,05	100,00

Principio o enfoque de precaución

GRUPO MARCO tiene una Política Integrada, que contempla el compromiso por el medio ambiente.

En el Grupo se dispone de medios para la detección de los riesgos por la actividad que desarrollamos.

- La incorporación progresiva de criterios de ciclo de vida y economía circular.
- La mejora del desempeño ambiental con acciones coherentes con la naturaleza, magnitud e impactos ambientales que generamos: protección del medio ambiente, prevención de la contaminación, uso sostenible de recursos y preservación de los ecosistemas donde desarrollamos nuestra actividad.

GRUPO MARCO diseña e implementa programas de Vigilancia Ambiental, a partir de un procedimiento de evaluación de los aspectos ambientales normales, potenciales y de situaciones de emergencia en cada caso, teniendo en cuenta todo el ciclo de vida del proyecto para asegurar que estos puntos son conocidos y se controlan adecuadamente. De este modo, el Grupo implanta medidas que minimizan el impacto ambiental derivado de la ejecución del proyecto y mejora las condiciones ambientales del entorno aportando un valor añadido.

Como medida complementaria, el grupo suscribe un seguro voluntario de responsabilidad ambiental, tanto a nivel de determinados Proyectos que lo requieran.

En todos los Proyectos, trasladamos los criterios ambientales requeridos a través de requisitos contractuales.

Estos criterios son evaluados sistemáticamente y sirven como indicador en la selección de proveedores.

El Grupo dispone de un Procedimiento para la Identificación y Evaluación de Requisitos Legales tanto en los proyectos que ejecuta como en sus centros de trabajo propios. Se ha implantado la plataforma Infosal, con la que el Grupo ha podido simplificar la gestión documental de los requisitos legales en las obras, optimizando así tiempo y recursos.



Principales impactos, riesgos y oportunidades

GRUPO MARCO cada año en la Planificación estratégica identifica los Riesgos y Oportunidades a corto, medio y largo plazo. Una vez identificados establece la planificación para afrontarlos.





Valores, principios, estándares y normas de conducta

GRUPO MARCO tiene publicado un Código Ético que afecta a todas las sociedades del Grupo, existe un Comité de Gestión del mismo, y se da a conocer a los trabajadores mediante Factorial.

Los principios básicos del Código Ético es el siguiente:

- Actuar siempre de forma honesta dentro de las leyes vigentes.
- Evitar conductas que dañen la reputación o intereses del Grupo.
- Priorizar los intereses del Grupo sobre otro tipo de intereses.
- Intolerancia de la corrupción.
- Repudiar el acoso y fomento de la diversidad.

Mecanismos de asesoramiento y preocupaciones éticas

GRUPO MARCO, cuenta con un Comité de Gestión de Compliance. Cuando un trabajador entra a formar parte del Grupo, se le informa del Código Ético.

En la web de GRUPO MARCO está disponible un canal de denuncias para todo el personal, tanto interno como externo:

<https://grupomarco.org/responsabilidad-social-corporativa/>

Cualquier trabajador puede hacer sugerencias o incidencias en la APP de GRUPO MARCO, que es el Canal de Comunicación Interna.





► Identificación y gestión de impactos económicos, ambientales y sociales

GRUPO MARCO tiene un Sistema de Gestión, que establece que cada año se realiza una Planificación Estratégica, donde se recoge un DAFO, donde se agrupan los riesgos y oportunidades, en todos los Procesos y Manual del Sistema.

Se trata de una Planificación Integrada, con los tres sistemas: Calidad, Prevención y Medio Ambiente.

El análisis de los Riesgos y Oportunidades, se realiza por el Vicepresidente del Grupo y el Responsable del Sistema Integrado de Gestión, que recoge el estudio de todos los datos del Grupo.

Se identifican Riesgos y Oportunidades, se valora su tratamiento y se establecen las medidas a adoptar con su temporalización.

Esta planificación contribuye a la mejora continua para mejorar el Sistema.

Acuerdos de negociación colectiva

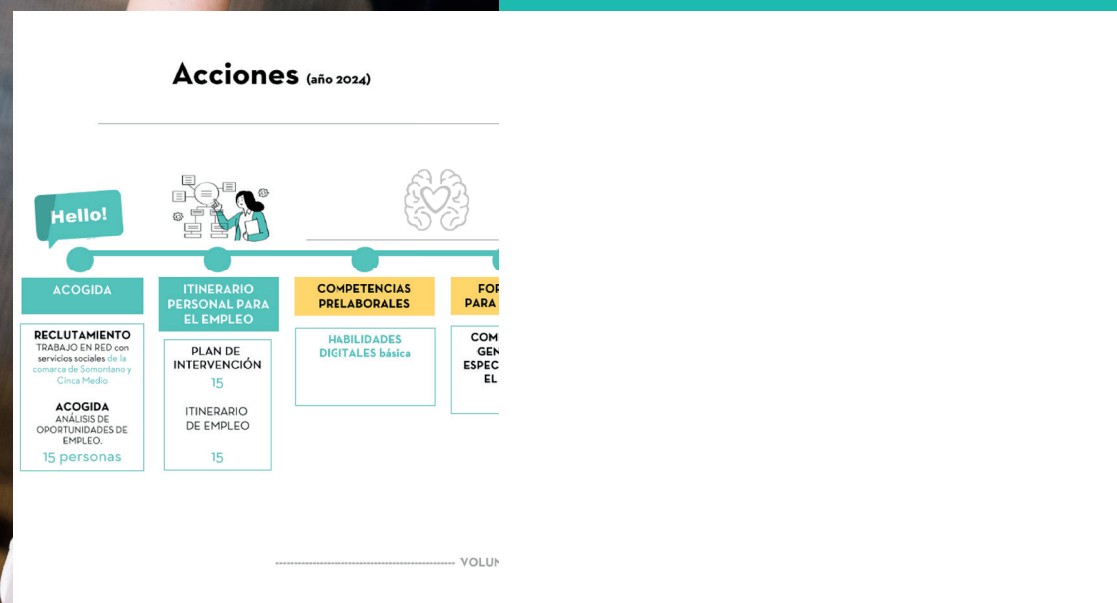
Los derechos de los/as trabajadores/as se garantizan gracias a la aplicación del convenio colectivo. Debido a la naturaleza y la localización de las actividades del Grupo, los convenios colectivos varían según el centro de trabajo o la actividad económica, que desarrollan las diferentes empresas del Grupo. El 100% de los/as trabajadores/as están regulados/as por el Convenio Colectivo en vigor que le aplica legalmente.

En todos los países donde el Grupo opera, se cumple con lo establecido en la Legislación Laboral vigente del País.

En 2024 se ha utilizado A3 equipo para poder analizar datos y evaluación de la remuneración. Se ha implantado la herramienta complementaria denominada FACTORIAL, que realiza la comunicación interna de nóminas, políticas, manuales para el conocimiento de los trabajadores y tiene un cuadro de mando para poder hacer análisis de la situación del personal del Grupo.

#EMPLEOPARATODOS

Nos hemos unido al acuerdo por la igualdad, la no discriminación y la diversidad de la Fundación Adecco #EMPLEOPARATODOS. Y con Valentia, al programa de "Inserción sociolaboral de personas con discapacidad intelectual". Estos acuerdos están en el cumplimiento de la obligación legal de la Ley General de derechos de las personas con discapacidad y de su inclusión social (RD 1/2013 de 29 de noviembre).



GRUPO MARCO tiene un Sistema de Gestión Integrado (SIG), en base a las normas ISO 9001, 14001 y 45001. Varias de las empresas del Grupo, (7 en total) incluso se certifican con entidad acreditada.

El Sistema de Calidad se basa en un ciclo PDCA

Nuestro Sistema tiene un Mapa, manual y varios Procedimientos que contienen el enfoque de la Gestión en materia de Seguridad y Salud, Medio Ambiente, Calidad e IDi.

Retos a los que contribuye



Explicación del tema material y su cobertura

El resultado consolidado de Grupo Marco antes de impuestos, ha supuesto un resultado 6.226.582 euros en el ejercicio 2024 (en el ejercicio 2023 ascendió a 5.787.628 euros).

Respecto al impuesto sobre beneficios pagado, ha ascendido a 396.474 euros en el ejercicio 2024 (en el ejercicio 2023: 1.112.407 euros).

COBRO DE SUBVENCIONES

	2022	2023	2024
	6.041€	2.293€	5.695€

Al tratarse de datos consolidados se hace referencia tanto a la parte nacional como a la internacional y a las UTE's en las que participa.

GRUPO MARCO tiene identificados y clasificados los Grupos de interés.

El Sistema de Gestión Integrada, cuenta con un Procedimiento específico de Partes Interesadas.

El objeto es establecer la sistemática para generar una relación positiva con los diferentes grupos de interés.

Se determinan grupos de interés en tres niveles: contexto, entorno inmediato y organización.



El enfoque de gestión y sus componentes

Tras identificación de las partes interesadas, se realiza un DAFO para estudiar los Riesgos y Oportunidades que afectan a nuestro Grupo.

Se establecen:

- Evaluación del Riesgo o Oportunidad
- Importancia
- Capacidad de influir
- Acciones
- Responsables
- Objetivos (si aplican).
- Eficacia

Todas las quejas o reclamaciones de las partes interesadas, son registradas en el Sistema Integrado de Gestión, y se le da el oportuno tratamiento.

Evaluación del enfoque de gestión

Nuestro sistema es auditado, tanto internamente como externamente, por entidades independientes. Los resultados de las auditorías, incluyen las partes interesadas que afectan al Grupo, y son tratados como oportunidad de mejora del Sistema.

Toda esta información se traslada a las partes interesadas pertinentes mediante diferentes sistemas de comunicación, para su conocimiento y/o gestión.

En **GRUPO MARCO** en el año 2020, 2021, 2022, 2023 y 2024 no ha habido ninguna queja, ni reclamación de parte interesada.

GRUPO MARCO busca reducir el consumo con la utilización de placas solares, coches mas eficientes, tecnología LED, renovación del parque de maquinaria por maquinas más eficientes, etc.





GRUPO MARCO cuenta con un Sistema de Indicadores del Sistema para ver la evolución de los mismos y planificar acciones para su consecución.

Principales Indicadores del Sistema de Gestión:

- ✓ NC AUDITORIAS INTERNAS
- ✓ RATIO ENCUESTA SATISFACCION CLIENTES
- ✓ % PTO FORMACIÓN
- ✓ VOLUMEN ADJUDICADO/ESTUDIADO
- ✓ RATIO BAJAS ACCIDENTES
- ✓ DURACIÓN MEDIA BAJAS
- ✓ RATIO ASISTENCIA SANITARIA SIN BAJA MÉDICA
- ✓ TOTAL NO APTOS O APTOS CONDICIONADOS
- ✓ CONSUMO ELÉCTRICO
- ✓ HUELLA DE CARBONO
- ✓ ESPECÍFICOS INTRAMESA
- ✓ ESPECÍFICOS INDUTEC INST
- ✓ ESPECÍFICOS ALVIPRE
- ✓ GLOBALES
- ✓ IDI
- ✓ VISITAS OBRA PERSONAL OFICINA

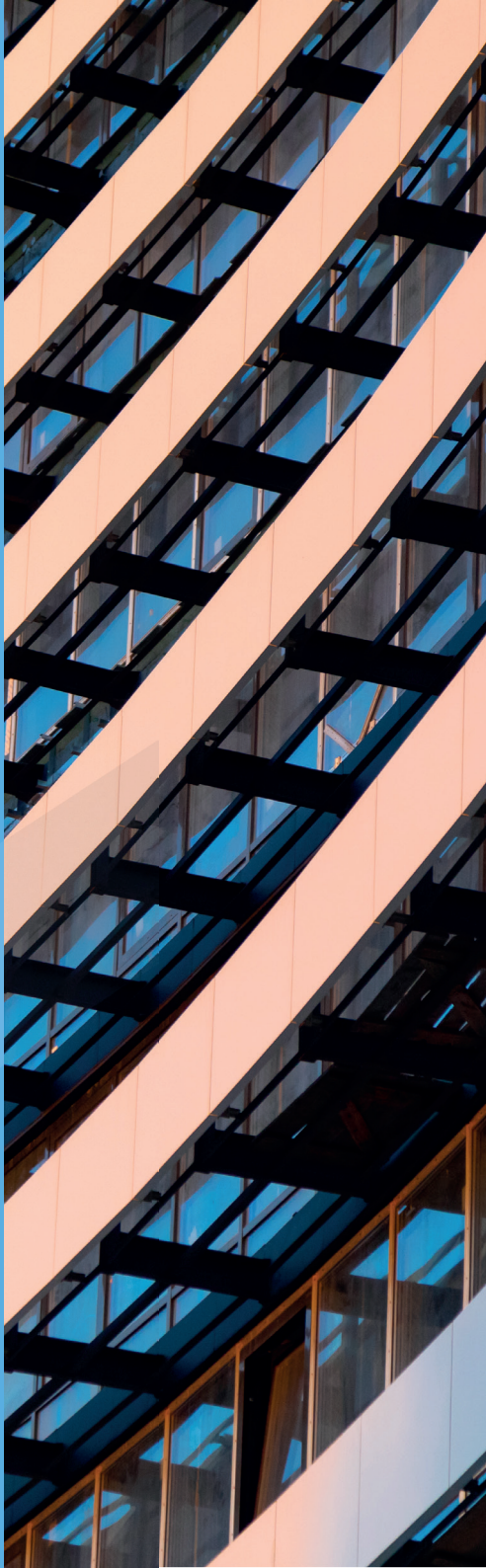
GRI 200

ESTÁNDARES ECONÓMICOS



GRI 200

Contenidos económicos



Prosperidad

Dimensión de Economía en Sostenibilidad

La dimensión económica de la Sostenibilidad no guarda relación con los estados financieros de la organización, sino con los impactos en las condiciones económicas de sus grupos de interés y en los sistemas económicos a nivel local, nacional y global.

Materialidad: Temas económicos relevantes

GRI

Desempeño económico	201
Presencia en el mercado	202
Prácticas de adquisición	204
Anticorrupción	205
Fiscalidad	207

GRI 201

Desempeño económico

Enfoque de gestión de la empresa

El Grupo tiene el objetivo de aumentar la rentabilidad, no solo optimizando el uso de los recursos y materiales, desarrollando la eficiencia y productividad, sino también haciéndolo de manera sostenible para garantizar que perdure en el tiempo, que haya materias primas para el futuro y que la sociedad evolucione hacia un modelo más responsable.

En los diferentes emplazamientos donde desarrolla su actividad, tiene en cuenta los siguientes aspectos económicos:

- Ingresos
- Costes operacionales
- Salarios y beneficios de los empleados
- Pagos al gobierno
- Inversiones en la comunidad



Código GRI del asunto tratado

201-1

Valor económico directo generado y distribuido (VEGD)

Retos a los que contribuye



GRI 201







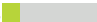
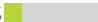
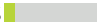






Desempeño económico

Desempeño, valor y evolución de indicadores

Distribución por línea de negocio (€)

Línea de productos	2022	2023	2024
Productos minería	6.622.799	7.718.954	24.581.317
Contratación obra	125.046.308	111.993.562	102.328.163
Áridos	2.389.357	2.828.108	2.689.244
Inmobiliario	8.610.407	676.797	566.317
Ejecución obra	49.621.862	58.460.729	29.198.595
Producción industrial	18.837.895	21.125.499	20.948.062
Total	211.128.627	202.803.649	180.311.698

Negocio distribuido por continentes

	2022	2023	2024
Europa	169.414.990 80% 	160.439.568 79% 	164.804.940 91% 
América	7.812.968 4% 	7.354.975 4% 	3.601.093 2% 
África	32.319.620 15% 	33.301.356 16% 	9.420.363 5,5% 
Resto del Mundo	1.581.049 1% 	1.707.750 1% 	2.485.302 1,5% 
	211.128.627 100% 	202.803.649 100% 	180.311.698 100% 

GRI 201

Desempeño económico

Negocio distribuido por áreas del Grupo

Distribución del gasto

90% ÁREAS DE PRODUCCIÓN.

Compras , Producción/Construcción, Ventas, Posventa

8% ÁREAS DE SOPORTE

Administración, Finanzas, RRHH, IT, Ingeniería, Jurídica

2% ÁREAS ESTRATÉGICAS

Dirección, SIG, IDi, Sostenibilidad, Marketing y Comunicación

Como se puede apreciar en la gráfica anterior, el 90% del gasto total lo genera la propia actividad empresarial en sus áreas de producción de bienes y o servicios destinados a la construcción (**Compras, Producción/ Construcción, Ventas y Posventa**).

Las áreas de Soporte (**Administración, Finanzas, RRHH, IT, Ingeniería y Jurídica**), representan un 8% del gasto total de **GRUPO MARCO**.

Mientras, las áreas Estratégicas (**Dirección, SIG, IDi, Sostenibilidad, Marketing y Comunicación**) suponen para la organización un 2% del total del gasto.





GRI 202

Presencia en el mercado

Enfoque de gestión de la empresa

El Grupo tiene el objetivo de aumentar la rentabilidad, no solo optimizando el uso de los recursos y materiales, desarrollando la eficiencia y productividad, sino también haciéndolo de manera sostenible para garantizar que perdure en el tiempo, que haya materias primas para el futuro y que la sociedad evolucione hacia un modelo más responsable.

Código GRI del asunto tratado

202-1

Impacto económico en el salario

Retos a los que contribuye

8 TRABAJO DECENTE
Y CRECIMIENTO
ECONÓMICO



10 REDUCCIÓN DE LAS
DESIGUALDADES



1 FIN
DE LA POBREZA



GRI 202

Presencia en el mercado

Desempeño, valor y evolución de indicadores

Localización	CENTROS DE TRABAJO FIJOS DE GRUPO MARCO 2024				
	Oficinas	Fábricas	Taller	Minas	Total
Madrid	1	0	0	0	1
Binéfar (Huesca)	2	0	1	0	3
Monzón (Huesca)	0	2	0	0	2
Zaragoza	1	0	0	0	1
Barcelona	1	0	0	0	1
Tierga (Zaragoza)	0	1	0	1	2
TOTAL	5	3	1	1	10

DISTRIBUCIÓN DEL GASTO DE EXPLOTACIÓN			
	2022	2023	2024
Sueldos y salarios	20,67 %	21,45 %	26,63 %
Servicios externos	16,14 %	18,50 %	19,26 %
Tributos	0,77 %	1,05 %	0,51 %
Amortización de inmovilizado	3,71 %	3,95 %	5,47 %
Compras	58,71 %	55,05 %	48,13 %
TOTAL	100 %	100 %	100 %

MEDIA DEVENGOS POR SEXO

Euros	2023	Brecha	2024	Brecha
Hombres	36.976,57	26%	37.445	27%
Mujeres	27.229,89	26%	26.898	27%

*No se incluye las pagas extra

MEDIA DE DEVENGOS POR CLASIFICACIÓN PROFESIONAL

Euros	2023		
	Hombres	Mujeres	Brecha
Administración	24.697	23.195	6%
Producción	32.495	15.524	52%
Técnicos	49.596	32.434	35%
Alta dirección	157.022	-	-

Euros	2024		
	Hombres	Mujeres	Brecha
Administración	27.820	24.486	12%
Producción	32.000	20.757	35%
Técnicos	52.514	35.450	32%
Alta dirección	150.108	-	100%

GRI 204

Prácticas de adquisición

Enfoque de gestión de compras

En GRUPO MARCO tiene como estrategia la colaboración con proveedores de proximidad en todos sus centros de trabajo.

La proximidad de los productos y proveedores es un criterio que, sin estar escrito, se aplica a la hora de seleccionar proveedores y productos.

También GRUPO MARCO cuenta con proveedores estratégicos, que han demostrado su compromiso por la Seguridad, Calidad y respeto al Medio Ambiente.

Las diferentes empresas del GRUPO interactúan en algunos proyectos generando sinergias positivas.

Código GRI del asunto tratado

204-1	Proporción de gasto en Proveedores locales
--------------	--

Retos a los que contribuye



Desempeño, valor y evolución de indicadores

2023 ha sido un año complejo debido al elevado precio de materiales. El GRUPO ha hecho un esfuerzo en renegociar con los proveedores, y posicionarse como gran cliente al centralizar determinadas compras.

Se ha planificado en las obras para poder hacer las compras de manera más efectiva en función de la disponibilidad o precio de materiales.

Se ha negociado con clientes para soportar el sobre coste del incremento de precios.

GRI 205

Anticorrupción

Enfoque de gestión Anticorrupción

El Grupo cuenta con un Código Ético

Código GRI del asunto tratado

205-1	Operaciones evaluadas para riesgos relacionados con la corrupción
205-2	Comunicación y formación sobre políticas y procedimientos anticorrupción
205-3	Casos de corrupción confirmados y medidas tomadas

Retos a los que contribuye



Desempeño, valor y evolución de indicadores

En el Código Ético se contemplan todos los aspectos anticorrupción y fraude.

Se da difusión entre todas las personas que tienen algún tipo de relación con el Grupo.

Existe un Comité legalmente constituido para el cumplimiento y vigilancia de este Código.

También contamos con un departamento jurídico para la revisión, análisis y detección de todos los riesgos provenientes de este ámbito.

En el periodo 2019-2024 no se detectan casos de corrupción o fraude.

En el año 2024 no ha habido formación anti-corrupción.

GRI 207

Fiscalidad

(impuestos, tasas y sanciones)

Enfoque de la Fiscalidad

La organización empresarial está comprometida con realizar una práctica fiscal responsable conforme a la legislación vigente con el propósito de contribuir en la economía y en mejorar las infraestructuras y los servicios públicos del país en el que opera.

Código GRI del asunto tratado

207

Fiscalidad

Retos a los que contribuye



Desempeño, valor y evolución de indicadores

Las cuentas anuales consolidadas son auditadas todos los años por Price Waterhouse, auditores externos independientes, se registran en el Registro Mercantil y están a disposición pública.

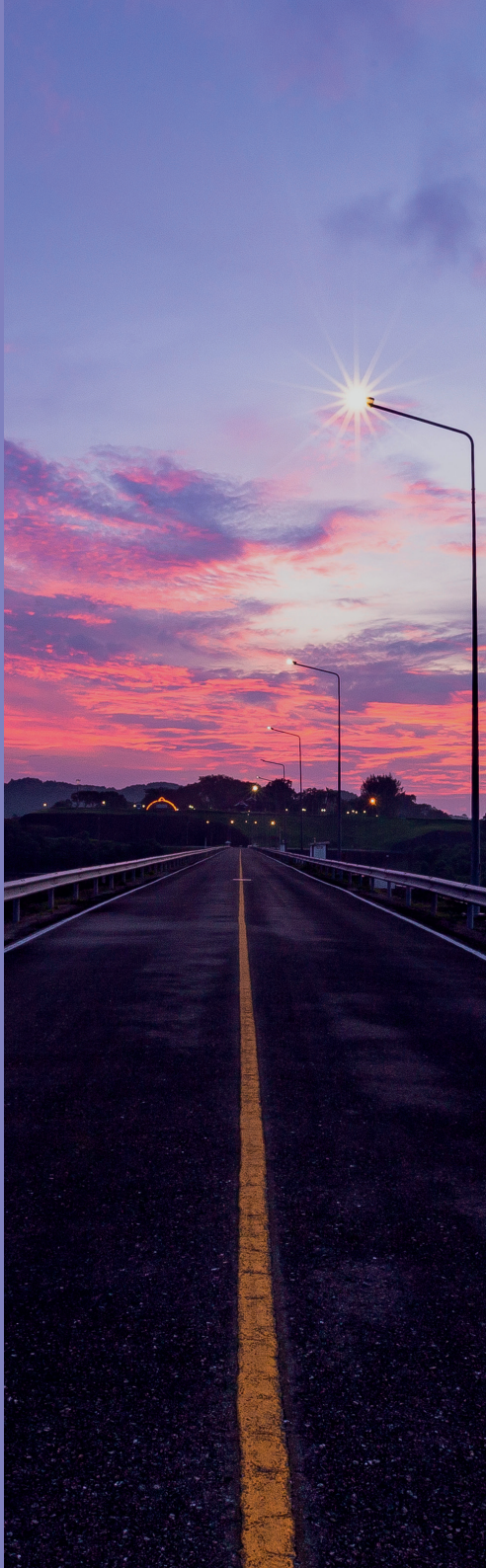
GRI 300

ESTÁNDARES AMBIENTALES



GRI 300

Contenidos ambientales



Planeta

Dimensión Social en Sostenibilidad

La dimensión ambiental de la sostenibilidad guarda relación con los impactos de las organizaciones en los sistemas naturales vivos e inertes, incluidos la tierra, el aire, el agua y los ecosistemas.

Materialidad: Temas ambientales relevantes

GRI

Energía	302
Agua	303
Emisiones	305
Gestión de residuos y vertidos	306

GRI 302 Energía

Enfoque de gestión de Energía

La organización empresarial **GRUPO MARCO** consume energía eléctrica como fuente de alimentación para equipos eléctricos, ordenadores, dispositivos electrónicos, máquinas de climatización y producción e iluminación.

Además, la organización consume combustibles fósiles para alimentar los motores de combustión de los vehículos y maquinaria pesada de construcción y producción.

La organización tiene como objetivo estratégico el optimizar el consumo energético, mejorando su eficiencia y los hábitos de consumo.

Además, como hemos podido comprobar, en el resultado de la consulta realizada a los Grupos de Interés, que el asunto relativo a la **EFICIENCIA ENERGÉTICA RENOVABLE** es uno de los más valorados y que el **ODS 7 ENERGÍA ASEQUIBLE Y NO CONTAMINANTE** es el más relevante para ellos. En el plan de sostenibilidad se incluyen acciones para contribuir al ODS 7.

Grupo Marco está planificando el cambio de sistemas de energía actuales por energía renovable, así se ha hecho instalación de placas solares en ALVIPRE (planificado también en PROMINDSA), cambio de vehículos de gasoil a híbridos, acuerdos en el suministro de energía de origen renovable (Acciona), etc.

Código GRI del asunto tratado

302-1

Consumo de energía dentro de la Organización

Retos a los que contribuye



GRI 302
Energía

Desempeño, valor y evolución de indicadores

CONSUMO DE ENERGÍAS. TODO EL GRUPO

COMBUSTIBLES FÓSILES (Litros)	2022	2023	2024
DIESEL E+10 NEO = B10	21.367	7.888	6.039
DIESEL E+ NEO = B7	590.769	546.324	633.967
E5 (Efitec 95 N)	42.690	94.513	138.404
Efitec 98 N	684	1.768	613
Gasóleo B	4.971.380	3.555.960	4.725.055
ELECTRICIDAD (kW)	2022	2023	2024
	4.385.447	1.757.014	4.568.001

Conversión de Kwh realizada según MITECO

TIPO DE CONVERSIÓN (MITECO)	Ud. de medida	2023	2024
		KG de CO2	KG de CO2
Gasolina E5	1 litro	2,249	2,249
Diesel B7	1 litro	2,517	2,517
Diesel B10	1 litro	2,441	2,441
Gasoleo B	1 litro	2,721	2,686
Electricidad	1 kwh	0,26	0,283

Conversión final a kWh

(CONVERSIÓN A KG/CO2 EQUIVALENTES)	2022	2023	2024
Electricidad	1.197.227	456.824	1.292.744
Gasolina E5	96.985	216.537	312.649
Diesel B7	1.469.833	1.375.098	1.595.695
Diesel B10	51.538	19.256	14.742
Adblue	-	-	2.196
Gasoleo B	13.527.124	9.675.768	12.729.407
Energía Total CO2	16.342.707	11.743.483	15.947.433

DATOS PARA EL CÁLCULO

	2024
Trabajadores GRUPO	612
Facturación GRUPO	202.803.649 €

GRI 303

Agua y aguas residuales

Enfoque de gestión de Agua y Aguas residuales

La explotación minera es la actividad empresarial de **GRUPO MARCO** que más interactúa con el agua.

El resto consume agua de la red de abastecimiento municipal.

La mayor parte del agua subterránea extraída de la mina de Promindsa va a unas balsas de decantación. El resto del agua se somete a un tratamiento de descalcificación para ser utilizada en lavabos y duchas (no potable). El agua utilizada en oficinas se le realiza un tratamiento biológico en una fosa séptica.

GRUPO MARCO, en la mina de Promindsa, que explota a través de una de sus empresas, realiza achique y bombeo a la superficie de agua subterránea. El agua extraída se separa en dos flujos: el mayoritario (>99%) va a unas balsas de decantación y el resto (+/- 1%) se desvía para su uso en oficinas.

El agua subterránea una vez decantada en las balsas se vierte al barranco. El agua utilizada en la oficina, tras su tratamiento biológico, también se vierte al barranco. Ambos vertidos están autorizados y regulados por la CHE - Confederación Hidrográfica del Ebro.

El agua utilizada proveniente de la red de abastecimiento municipal se vierte en la red de saneamiento y aguas residuales sin realizar ningún tratamiento previo, por no ser preciso.

Las aguas sucias calificadas como contaminantes o peligrosas son tratadas como residuos y son gestionadas por una empresa externa certificada y autorizada para su tratamiento.



Código GRI del asunto tratado

303-1

Interacción con el agua como recurso compartido

Retos a los que contribuye

6 AGUA LIMPIA Y SANEAMIENTO



14 VIDA SUBMARINA



15 VIDA DE ECOSISTEMAS TERRESTRES



GRI 303

Agua y aguas residuales

Desempeño, valor y evolución de indicadores

TRATAMIENTOS DEL AGUA (m³ de agua)	2022	2023	2024
Agua decantada	85.578	82.139	90.689
Agua descalcificada Oficinas	491	502	531
Agua tratada biológicamente en fosa séptica	491	502	531

TRATAMIENTOS DEL AGUA (litros de agua)	2022	2023	2024
Agua con hidrocarburos	0	1.030	1.596
Agua destilada	1.000	1.000	1.000

Empresas del Grupo que consumen Agua en su proceso productivo.

EXTRACCIÓN DE AGUA SUBTERRANEA (m³)	2022	2023	2024
TIERGA Barranco - Mina Promindsa	84.087	81.637	90.158

Respecto al agua, solo la sociedad PROMINDSA tiene un consumo relevante para la producción, el resto solo representa al 10 % del total consumido en el Grupo.



GRI 305

Emisiones

Enfoque de gestión de Emisiones

El progresivo aumento de las concentraciones de **gases de efecto invernadero** (GEI) en la atmósfera como consecuencia de la quema de combustibles fósiles, la deforestación y los cambios en el uso del suelo, así como, diversos procesos industriales están provocando el cambio climático.

GRUPO MARCO está comprometido con mitigar el cambio climático limitando y reduciendo las emisiones de GEI como una oportunidad para introducir patrones sociales más racionales y sustentables

Código GRI del asunto tratado

305

Emisiones

Retos a los que contribuye



GRI 305
Emisiones

Desempeño, valor y evolución de indicadores

305-1	Emisiones directas de GEI
-------	---------------------------

Con los datos del ejercicio anterior se calcula la Huella de Carbono del **GRUPO MARCO**.

Medidas orientadas a reducir la huella de carbono:

- Ir sustituyendo vehículos Diesel, por híbridos e híbridos enchufables.
- Compra a comercializadores con certificado GdO de energía verde.
- Sustituir luminarias convencionales por sistema led.
- Reducir el consumo de papel.
- Fomento de viajes en servicio publico rápido, AVE.
- Renovación del parque de maquinaria (GME), con máquinas más eficientes y menos contaminadoras.



CONSUMO DE COMBUSTIBLE PARA MAQUINARIA /CALEFACCIÓN	2022	2023	2024
	Gasóleo	Gasóleo	Gasóleo
PROMINDSA	91.701	72.193	112.152
GME	4.458.082	4.267.958	4.393.331
VIMASA	-	-	-
ALVIPRE FACTORY	36.848	44.230	23.630
INDUTEC INSTALACIONES Y ENEGRÍA	-	-	-
INTRAMESA	36.999	17.576	41.554
ARIPLAN	104.932	113.311	80.093
TRAMAR	127.579	141.778	180.589
VOLEX	109.162	80.259	88.409
RECICLADOS DEL PIRINEO	6.077	4.747	4.566
INTERMAQ	-	-	-
PROHABITAT	-	-	-
TOTAL	4.971.380	4.742.052	4.924.324

GRI 306

Residuos y vertidos

Enfoque de gestión de Gestión de residuos y vertidos

La empresa vierte aguas a la red de alcantarillado y saneamiento. El abastecimiento de agua de uso en instalaciones urbanas e industriales procedente del sistema de agua potable municipales y se vierten según especificaciones de cada municipio.

Código GRI del asunto tratado

306-1

Vertido de aguas en función de su calidad y destino

Retos a los que contribuye



Desempeño, valor y evolución de indicadores

GRUPO MARCO firmó un acuerdo marco con Urbaser como gestor autorizado referente en todos nuestros centros de trabajo. En todas las obras, fábricas y oficinas se lleva un control de los residuos peligrosos y no peligrosos que generamos, en cumplimiento de la legislación vigente.

RESIDUOS	2022	2023	2024
Retiradas	137	107	51
Cantidad	63.656,5 Kg	19.903 Kg	18.514 Kg

Solo proveedor estratégico Urbaser

GRI 307

Cumplimiento legal

Enfoque de gestión de Cumplimiento legal

GRUPO MARCO cumple con la legislación y normativa ambiental vigente, además de por ser de obligado cumplimiento, porque es requisito en los proyectos de ejecución de obra y porque es una organización empresarial comprometida con el cuidado y seguridad de las personas y del entorno.

Código GRI del asunto tratado

307-1

Cumplimiento de la legislación y normativa ambiental

Retos a los que contribuye



Desempeño, valor y evolución de indicadores

La organización establece un sistema para que todo centro de trabajo/actividad cuente con un plan de gestión ambiental; se identifican y evalúan los aspectos medio ambientales que aplican y se establecen las medidas preventivas oportunas (si es necesario). Se realiza un seguimiento del cumplimiento legal ambiental en todo el Grupo.

En el periodo 2019-2024 no se han notificado ningún tipo de multa o sanción en materia ambiental.

GRI 400

ESTÁNDARES SOCIALES



GRI 400

Contenidos sociales

Personas

Dimensión Social en Sostenibilidad

La dimensión social de la sostenibilidad guarda relación con los impactos de una organización en los sistemas sociales en los que opera.

Materialidad: Temas sociales relevantes	GRI
Empleo	401
Relación trabajador-empresa	402
Salud y seguridad en el trabajo	403
Formación y enseñanza	404
Diversidad e igualdad de oportunidades	405
No discriminación	406
Prácticas en materia de seguridad	410

GRI 401 Empleo

Enfoque de gestión de Empleo

GRUPO MARCO pone de manifiesto su compromiso con el empleo estable y de calidad.

La Dirección de RR.HH., bajo la aprobación del Presidente, define una política de contratación de acuerdo con la legislación vigente, incluyendo, de conformidad con la misma, todo aquello que da derecho a la protección social (seguro de enfermedad y accidentes, jubilación, seguro de desempleo, plan de pensiones, etc.).

La rotación de personal tiene implicaciones directas en los costes, tanto por el aumento de gastos de reclutamiento, formación y nueva contratación de empleados como por el aumento del importe global de nóminas.

La selección de personal es clave para el Grupo, en crecimiento este año, y con la inestabilidad del mercado laboral.

En **GRUPO MARCO** apostamos por la conciliación de la vida personal de nuestros trabajadores, uno de estos aspectos son los permisos parentales que lo permiten.



Código GRI del asunto tratado

401-1	Nuevas contrataciones de empleados y rotación de personal
401-2	Prestaciones / ayudas para empleadas
401-3	Permiso parental

Retos a los que contribuye



GRI 401 Empleo

401-1 Nuevas contrataciones de empleados y rotación de personal

EMPLEADOS CON DISCAPACIDAD 2022	Hombres		Mujeres		Total	
	Cantidad	%	Cantidad	%	Cantidad	%
Discapacitado	2	0	2	3	4	1
Sin discapacidad	451	100	74	97	525	99
TOTAL	453	100	76	100	529	100

EMPLEADOS CON DISCAPACIDAD 2023	Hombres		Mujeres		Total	
	Cantidad	%	Cantidad	%	Cantidad	%
Discapacitado	2	0	2	2	4	1
Sin discapacidad	499	100	83	98	582	99
TOTAL	501	100	85	100	586	100

EMPLEADOS CON DISCAPACIDAD 2024	Hombres		Mujeres		Total	
	Cantidad	%	Cantidad	%	Cantidad	%
Discapacitado	2	0	2	2	4	1
Sin discapacidad	522	100	86	98	608	99
TOTAL	524	100	88	100	612	100

GRI 401 Empleo

401-1 Nuevas contrataciones de empleados y rotación de personal

CONTRATACIÓN Y ROTACIÓN DE PERSONAS

	Total 2022	Total 2023	Total 2024
Número de contratos nuevos	344	252	262
Número de bajas de contrato	70	190	235
Rotación	20,34%	75,39%	89,60%

EMPLEADOS TOTALES DEL GRUPO

	2023			2024		
	Hombres	Mujeres	Total	Hombres	Mujeres	Total
Empleados totales	491	84	575	524	88	612
Empleados indefinidos	466	82	548	512	86	598
Empleados temporales	25	2	27	13	1	14

Datos sacados a fecha 31/12 sin UTEs



GRI 401 Empleo

Distribución de los empleados por sexo, edad, clasificación profesional y tipo de contrato a 31 de diciembre de 2024

EMPLEADOS POR SEXO	2022		2023		2024	
	Total	%	Total	%	Total	%
Nº hombres	453	86	501	85	524	86
Nº mujeres	76	14	85	15	88	14
TOTAL GENERAL	529	100	586	100	612	100

EMPLEADOS POR EDAD	2022		2023		2024	
	Total	%	Total	%	Total	%
Hasta 30 años	53	10	63	11	63	11
Entre 30-50 años	292	55	320	54	320	52
Más de 50 años	184	35	203	35	229	37
TOTAL GENERAL	529	100	586	100	612	100

EMPLEADOS POR CATEGORÍA PROFESIONAL	2022		2023		2024	
	Total	%	Total	%	Total	%
Administración	57	11	51	9	56	9
Producción	312	59	358	61	377	62
Técnicos	160	30	177	30	180	29
TOTAL GENERAL	529	100	586	100	613	100

GRI 401 Empleo

DISTRIBUCIÓN POR MODALIDADES DE CONTRATO DE TRABAJO

2022	Total	%
Indefinido	497	94
Temporal	32	6
TOTAL GENERAL	529	100

2023	Total	%
Indefinido	578	99
Temporal	8	1
TOTAL GENERAL	586	100

2024	Total	%
Indefinido	598	98
Temporal	14	2
TOTAL GENERAL	612	100

DISTRIBUCIÓN POR TIPOLOGÍA DE JORNADA

2022	Total	%
A tiempo completo	507	96
A tiempo parcial	22	4
TOTAL GENERAL	529	100

2023	Total	%
A tiempo completo	570	97
A tiempo parcial	16	3
TOTAL GENERAL	586	100

2024	Total	%
A tiempo completo	595	97
A tiempo parcial	17	3
TOTAL GENERAL	612	100



GRI 401 Empleo

DISTRIBUCIÓN DE EMPLEADOS PROMEDIO POR SEXO ESPAÑA 2022

	Hombres		Mujeres		Total	
	Cantidad	%	Cantidad	%	Cantidad	%
Indefinido	399,64	89,28	70,55	93,42	470,19	89,88
Temporal	47,96	10,72	4,97	6,58	52,93	10,12
TOTAL GENERAL	447,61	100	75,52	100	523,12	100

DISTRIBUCIÓN DE EMPLEADOS PROMEDIO POR SEXO ESPAÑA 2023

	Hombres		Mujeres		Total	
	Cantidad	%	Cantidad	%	Cantidad	%
Indefinido	466	95	82	98	548	95
Temporal	25	5	2	2	27	5
TOTAL GENERAL	491	100	84	100	575	100

DISTRIBUCIÓN DE EMPLEADOS PROMEDIO POR SEXO ESPAÑA 2024

	Hombres		Mujeres		Total	
	Cantidad	%	Cantidad	%	Cantidad	%
Indefinido	524	98	90	98	614	98
Temporal	11	2	2	2	12	2
TOTAL GENERAL	535	100	92	100	626	100



GRI 401 Empleo

401-2 Prestaciones / ayudas para empleadas

SEGURO DE SALUD	2022	2023	2024
Personas empleadas que han contratado	53	89	107
Personas del Grupo para los cuales es una retribución flexible	51	87	103
Familiares directos que han contratado el seguro de salud	97	90	101
Allegados	41	39	28

OTROS BENEFICIOS	2022	2023	2024
Guardería (retribución flexible)	NA	1	1
Seguro de vida expatriado	1	1	NA

401-3 Permiso parental

PERMISO PARENTAL (401-3)	2022	2023	2024
Hombres y Mujeres	10	17	18
Tasa de regreso al trabajo	100%	100%	100%



GRI 402

Relaciones trabajadores- empresa

Enfoque de Relación trabajadores-empresa

Las condiciones de trabajo de las personas trabajadoras de los centros de trabajo están reguladas por los Convenios del Sector de las diferentes Sociedades que componen el Grupo.

Por encima de la regulación vigente en temas laborales, en esta organización empresarial se apuesta por las personas, ofreciéndoles atenciones extra que contribuyan a satisfacer sus necesidades, mejorar el clima de laboral, la salud, y el bienestar de ellos y de su entorno económico, ambiental y social.

Código GRI del asunto tratado

402

Relación trabajador-empresa

Retos a los que contribuye



GRI 402

Relación trabajadores-empresa

Desempeño, valor y evolución de indicadores

PRESTACIONES / AYUDAS PARA PERSONAS EMPLEADAS

	2022	2023	2024
Seguro de Salud y vigilancia médica	51	87	103
Remuneración flexible (Guardería)	-	1	1
Seguro de Vida Expatriado	1	1	3
Total de personas beneficiadas	52	89	107

SEGURO DE SALUD

	2022	2023	2024
Personas empleadas que han contratado (total con y sin deducción fiscal)	53	89	107
Familiares que han contratado el servicio	85	124	129
Total de personas beneficiadas por la acción	138	213	213



GRI 403

Salud y seguridad en el trabajo

Enfoque de gestión de Salud y seguridad en el trabajo

Dado que el **GRUPO MARCO** tiene implantado un sistema integrado de gestión de prevención (de acuerdo al estándar ISO 45001) junto con calidad, medio ambiente, I+D+i y responsabilidad social, se asegura la integración de la actividad preventiva en la organización y la adopción de las medidas necesarias (incluyendo el establecimiento, desarrollo y comunicación de las acciones y actividades formativas pertinentes) dirigidas a prevenir accidentes, lesiones y enfermedades relacionadas con el trabajo, adaptando el puesto de trabajo a la persona, de conformidad con la reglamentación vigente.

En este asunto todos los contenidos se refieren a "personas" incluyendo a ambos: empleados y trabajadores que no sean empleados del Grupo, pero cuyo trabajo o lugar de trabajo estén controlados por la organización:

El sistema de **GRUPO MARCO** establece los siguientes canales de comunicación bilateral en materia de Seguridad y Salud en el trabajo:

- Reuniones de inducción
- Reuniones de técnicos PRL
- Reuniones Dirección / SIG
- Informes de Gerencia
- APP GRUPO MARCO
- Inspecciones Integradas de Gestión

Código GRI del asunto tratado

403-1

Sistema de gestión de la salud y la seguridad en el trabajo

403-2

Identificación de peligros, evaluación de riesgos e investigación de incidentes

403-3

Participación de los trabajadores, consultas y comunicación sobre salud y seguridad en el trabajo

Retos a los que contribuye



GRI 403

Salud y seguridad en el trabajo

Desempeño, valor y evolución de los indicadores

Representación colectiva en el año 2024.

Grupo Marco solo tiene representación colectivo o personal en dos de sus sociedades: PROMINDSA y VOLEX, en el resto de sociedades no existe representación colectiva.

INDICADORES DE SEGURIDAD Y SALUD DEL GRUPO	2022	2023	2024
Frecuencia de las inspecciones o auditorías internas sobre salud y seguridad	479	418	302
Total accidentes Mortales	-	-	-
Total accidentes con baja	18	35	46
Total accidentes sin baja	43	37	39
TOTAL ACCIDENTES	61	72	85



ENFERMEDADES PROFESIONALES (año 2022):

No se han declarado enfermedades profesionales con baja ni para trabajadores de sexo masculino ni sexo femenino según los datos obtenidos de los informes de siniestralidad proporcionados Mutua FRATERNIDAD, entidad gestora de la Seguridad social con la que tiene el grupo suscrito la cobertura de accidentes y enfermedades profesionales

El Departamento del Sistema Integrado de Gestión (SIG), se compone de técnicos internos con dedicación exclusiva a PRL, Q y MA, en las diferentes Sociedades del Grupo estos técnicos son Coordinados por un Director que depende de Gerencia.

Como Servicio de Prevención Ajeno se ha contratado con Mas Prevención para dar servicio a todas las empresas del Grupo. Es el Departamento del SIG quien Coordina con los diferentes técnicos de Mas Prevención.

Como MUTUA de accidentes, el Grupo se Adhiere a Fraternidad Muprespa, para la gestión de accidentes de trabajo, y prestaciones correspondientes.

	2020	2021	2022	2023	2024
Número técnicos en el SIG	16	21	22	20	20

El Grupo dispone de una política de Stop Work.

La investigación de los accidentes se realiza por los técnicos del SIG, y se analizan con Dirección y demás técnicos del SIG.

Los técnicos centralizamos los incidentes de los centros de trabajo para su posterior análisis.

	2020	2021	2022	2023	2024
Número incidentes en el SIG	42	21	71	27	79

GRI 404

Formación y enseñanza

Enfoque de gestión de Formación y enseñanza

Para **GRUPO MARCO** la formación es un asunto estratégico y prioritario, apuesta por tener personas bien formadas y cualificadas para ser más competitivo y ofrecer alta calidad en sus servicios y productos. De la elaboración, difusión y gestión del Plan de formación se ocupa el Departamento de RRHH, bajo la aprobación del Presidente.

El Dpto de RRHH es único y da soporte a todas las empresas agrupadas en **GRUPO MARCO**. En la elaboración de la oferta formativa participan todas las personas de las empresas, desde empleados a gerentes, pasando por técnicos de prevención, responsables de obra y o área de negocio. Cualquiera puede presentar una propuesta formativa y está será atendida y consensuada en función de la disponibilidad.

La formación se clasifica en dos grandes bloques según su origen:

- **Legales:** cursos que son requeridos por ley o normativa regulatoria.
- **Competenciales:** cursos para la obtención y actualización de conocimientos competencias que redunden en la mejora de su futuro profesional, de su productividad y de la competitividad de las empresas. Además, también se realizan periódicamente cursos mas genéricos como pueden ser en Idiomas, informática, programación, etc...
- **Jornadas de Trabajo:** son jornadas presenciales destinados a Departamentos o Áreas de la Empresa, para analizar y mejorar procesos de trabajo, participación interactiva de los participantes, debate, sugerencias, sensibilización, mejorar relaciones (inteligencia emocional), etc.

La formación continua nos permite contar con profesionales actualizados y preparados para cualquier reto.

Código GRI del asunto tratado

404-1

Media de horas de formación al año por empleado

Retos a los que contribuye



GRI 404
Formación y enseñanza

Desempeño, valor y evolución de indicadores

Plan de Formación GRUPO

Año 2022

- **Horas de formación impartidas:**
6.440 horas
- **Alumnos Formados:**
269 alumnos
- **Media de horas de formación al año por empleado:**
14 horas
- **Acciones formativas:**
117 horas
- **Total invertido:**
58.487€

Año 2023

- **Horas de formación impartidas:**
7.629 horas
- **Alumnos Formados:**
366 alumnos
- **Media de horas de formación al año por empleado:**
14 horas
- **Acciones formativas:**
129 horas
- **Total invertido:**
73.892,45€

Año 2024

- **Horas de formación impartidas:**
10.130 horas
- **Alumnos Formados:**
541 alumnos
- **Media de horas de formación al año por empleado:**
16 horas
- **Acciones formativas:**
206 horas
- **Total invertido:**
97.357€

Formación por categorías

Categorías	Total horas 2022	Total horas 2023	Total horas 2024
Administración	1.852	1.040	433
Consejeros	0	0	0
Producción	2.147	3.401	3.848
Técnico	2.575	3.188	5.849



GRI 405

Diversidad e igualdad de oportunidades

Enfoque de gestión de Diversidad e igualdad de oportunidades

La Dirección de RR.HH., siguiendo el Plan de igualdad de la organización y bajo la aprobación del Presidente, atiende las expectativas y necesidades de las personas empleados, estableciéndose acciones para lograr un adecuado equilibrio entre la vida privada y profesional, buscando que estas medidas no se desvinculen de la competitividad de la organización.

De esta manera, se tienen en cuenta las características inherentes al tipo de actividad de las empresas del **GRUPO MARCO** y a su estrategia, considerando la puesta en marcha de medidas relacionadas con la gestión de personas, la organización del trabajo y el desarrollo profesional, atendiendo para ello a esquemas de flexibilidad espacial y temporal, teniendo en cuenta las situaciones personales de los empleados, especialmente aquellas en las que existan responsabilidades de atención de hijos y otros dependientes.

Las medidas en materia de igualdad, diversidad y no discriminación son eficaces, dado que existe una cultura de organización y un estilo de dirección y liderazgo que tiene en cuenta las necesidades de conciliación y la necesidad de eliminar cualquier tipo de discriminación injustificada en el lugar de trabajo (según se establece en el Plan de igualdad).



Código GRI del asunto tratado

405-1 Diversidad en órganos de gobierno y empleados

Retos a los que contribuye



GRI 405

Diversidad e igualdad de oportunidades

Desempeño, valor y evolución de indicadores

ÓRGANO DE GOBIERNO 2022	Hombre	Mujer	Total
Consejo de administración	1	-	1
Comité ético y de igualdad	3	5	8
Comité de compliance	2	2	4

ÓRGANO DE GOBIERNO 2023	Hombre	Mujer	Total
Consejo de administración	1	-	1
Comité ético y de igualdad	3	5	8
Comité de compliance	2	2	4

ÓRGANO DE GOBIERNO 2024	Hombre	Mujer	Total
Consejo de administración	1	-	1
Comité ético y de igualdad	3	5	8
Comité de compliance	2	2	4

CONDICIONES DE LOS TRABAJADORES DEL GRUPO

	2022	2023	2024
EDAD MEDIA PERSONAS EMPLEADAS	42,55	45,65	45,74
ANTIGÜEDAD MEDIA PERSONAS EMPLEADAS	1,04	3,8	4,83



GRI 406

No discriminación

GRUPO MARCO, respeta y facilita la igualdad efectiva de oportunidades y de trato, independientemente de raza, sexo, maternidad/paternidad, creencias, ideología, orientación sexual, nacionalidad, origen social, salud, edad, discapacidad u otras características personales, y en concreto no realiza discriminación directa o indirecta alguna en la contratación, formación, progresión y promoción profesionales, ni vulnera los derechos relacionados

En las empresas de mas de 50 trabajadores del Grupo, se ha desarrollado y registrado un Plan de Igualdad conforme establece la legislación vigente, acordado con organización legal de trabajadores y registrados en REGCON. Estos planes son extensivos al resto de empresas que forman parte de Grupo Marco.

Los Planes de Igualdad, contemplan una planificación de las acciones a tomas en el periodo de vigencia del mismo.

A la vez que se ha trabajado en los Planes de Igualdad se ha redactado y difundido un Protocolo para la Prevención, detección y actuación ante situaciones de acoso sexual y acoso por razón de sexo.

Desde el Servicio de Prevención Ajeno (SPA) se ha evaluado los riesgos referentes al acoso o conflicto laboral.

El Grupo cuenta con un Código Ético.

En el periodo 2020-2024 no ha habido ninguna notificación respecto a la No discriminación, por algún tipo de los motivos antes mencionados.

Código GRI del asunto tratado

406-1

Casos de discriminación y acciones correctivas emprendidas

Retos a los que contribuye



Desempeño, valor y evolución de indicadores

En 2021 se crea la Comisión de Igualdad del Grupo, para elaborar el Plan de Igualdad y Protocolo de Acoso.

GRUPO MARCO fomenta el respeto a la dignidad y emprende actuaciones ante comportamientos que supongan un atentado directo a esa dignidad, especialmente aquellos que se circunscriben en los conceptos de acoso sexual, violencia en el lugar de trabajo o acoso moral. Se crea un Código Ético para los empleados.

Metodología y perfil de la memoria

La Memoria de Sostenibilidad tiene una periodicidad anual (al igual que la información financiera), incluyendo la información comprendida entre el 1 de enero de 2024 y el 31 de diciembre de 2024.

Se ha elaborado de acuerdo con los Estándares GRI (Global Reporting Initiative) según recoge el "GRI 1: Fundamentos 2021" publicado en octubre de 2021 y cuya entrada en vigor es a partir del 1 de enero de 2024, dando cumplimiento a los 9 requisitos necesarios para ello.

GRI es un estándar aceptado a nivel mundial con el que las entidades informan a sus grupos de interés sobre los impactos significativos en la economía, el medioambiente y la sociedad, y su contribución al desarrollo sostenible.

El informe reporta los indicadores generales "GRI 2: Contenidos Generales 2021", los aspectos materiales "GRI 3: Temas Materiales 2021" y los específicos sobre temas económicos (GRI 2XX), ambientales (GRI 3XX) y sociales (GRI 4XX).

El objetivo es comunicar el desempeño, los aspectos e iniciativas más relevantes, con un enfoque alineado con la forma de entender la sostenibilidad, su compromiso con los ODS y su impacto en la gestión de la compañía.

En la elaboración de esta memoria se ha contado con la participación directa de personas clave de las diferentes áreas de gestión de GRUPO MARCO, que han aportado información vinculada a los diferentes aspectos recogidos en la misma.

El índice de Contenido GRI se anexa al presente informe.

Índice contenidos GRI

GRI 1 – Fundamentos 2021

Usado para definir contenidos del informe

GRI 2 – Contenidos Generales 2022

GRI 2 – Contenidos Generales 2022			Página				Página
2-1	Detalles organizacionales.	6,8,9	2-15	Conflicto de interés		No aplica	
2-2	Entidades incluidas en la presentación de informes de sostenibilidad	10,11,12	2-16	Comunicación de inquietudes críticas		No aplica	
2-3	Periodo objeto del informe, frecuencia y punto de contacto	5	2-17	Conocimientos colectivos del máximo órgano de gobierno		8	
2-4	Actualización de la información	5	2-18	Evaluación del desempeño del máximo órgano de gobierno		No aplica	
2-5	Verificación externa	en revisión por PwC	2-19	Políticas de remuneración		43	
2-6	Actividades, cadena de valor y otras relaciones comerciales	10	2-20	Proceso parar determinar la remuneración		43	
2-7	Empleados	28,29,30	2-21	Ratio de compensación total anual		47,49	
2-8	Trabajadores que no son empleados	28,29,30	2-22	Declaración sobre la estrategia de desarrollo sostenible		20,21,22,23	
2-9	Estructura de gobernanza y composición	8	2-23	Compromisos y políticas		49	
2-10	Designación y selección del máximo órgano de gobierno	8	2-24	Incorporación de los compromisos y políticas		49	
2-11	Presidente del máximo órgano de gobierno	4,8	2-25	Procesos para remediar los impactos negativos		36	
2-12	Función del máximo órgano de gobierno en la supervisión de la gestión de los impactos	8	2-26	Mecanismos para solicitar asesoramiento y plantear inquietudes		33,71	
2-13	Delegación de la responsabilidad de gestión de los impactos	34,38	2-27	Cumplimiento de la legislación y normativas		37	
2-14	Función del máximo órgano de gobierno en la presentación de informes de sostenibilidad	4	2-28	Afiliación a asociaciones		13	
			2-29	Enfoque para la participación de los grupos de interés		17,20,21	
			2-30	Convenios de negociación colectiva		37	

Índice contenidos GRI

GRI 3 – Temas materiales 2021

Página

3-1	Proceso de determinación de los temas materiales	17,18,19
3-2	Listado de temas materiales	17,18,19
3-3	Gestión de los temas materiales	17,18,19

GRI 201 – Desempeño económico

Página

201-1	Valor económico directo generado y distribuido (VEGD)	43
-------	---	----

GRI 202 – Presencia en el mercado

Página

202-1	Impacto económico en el salario	49
-------	---------------------------------	----

GRI 204

Página

204-1	Proporción de gasto en Proveedores locales	50
-------	--	----

GRI 205 – Anticorrupción

Página

205-1	Operaciones evaluadas para riesgos relacionados con la corrupción	51
205-2	Comunicación y formación sobre políticas y procedimientos anticorrupción	51
205-3	Casos de corrupción confirmados y medidas tomadas	51

GRI 207 – Fiscalidad

Página

207	Fiscalidad	52
-----	------------	----

GRI 302 – Energía

Página

302-1	Consumo de energía dentro de la Organización	55,56
-------	--	-------

GRI 303 – Agua y efluentes

Página

303-1	Interacción con el agua como recurso compartido	57,58
-------	---	-------

GRI 305 – Emisiones

Página

305	Emisiones	59
305-1	Emisiones directas de GEI	60

GRI 306 – Residuos

Página

306-1	Vertido de aguas en función de su calidad y destino	61
-------	---	----

GRI 307 – Cumplimiento ambiental

Página

307-1	Cumplimiento de la legislación y normativa ambiental	62
-------	--	----

Índice contenidos GRI

GRI 401 – Empleo

Página

401-1	Nuevas contrataciones de empleados y rotación de personal	66,67 68,69,70
401-2	Prestaciones / ayudas para empleadas	71
401-3	Permiso parental	71

GRI 402 – Relaciones trabajador-empresa

Página

402	Relación trabajador-empresa	72,73
-----	-----------------------------	-------

GRI 403 – Seguridad y Salud en el trabajo

Página

403-1	Sistema de gestión de la salud y la seguridad en el trabajo	75
403-2	Identificación de peligros, evaluación de riesgos e investigación de incidentes	75
403-3	Participación de los trabajadores, consultas y comunicación sobre salud y seguridad en el trabajo	75

GRI 404 – Formación y educación

Página

404-1	Media de horas de formación al año por empleado	77
-------	---	----

GRI 405 – Diversidad e igualdad de oportunidades

Página

405-1	Diversidad en órganos de gobierno y empleados	79
-------	---	----

GRI 406 – No discriminación

Página

406-1	Casos de discriminación y acciones correctivas emprendidas	80
-------	--	----



Una alianza que suma



GRUPO
MARCO